

# Quintezz<sup>®</sup>

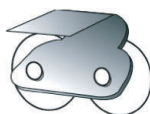
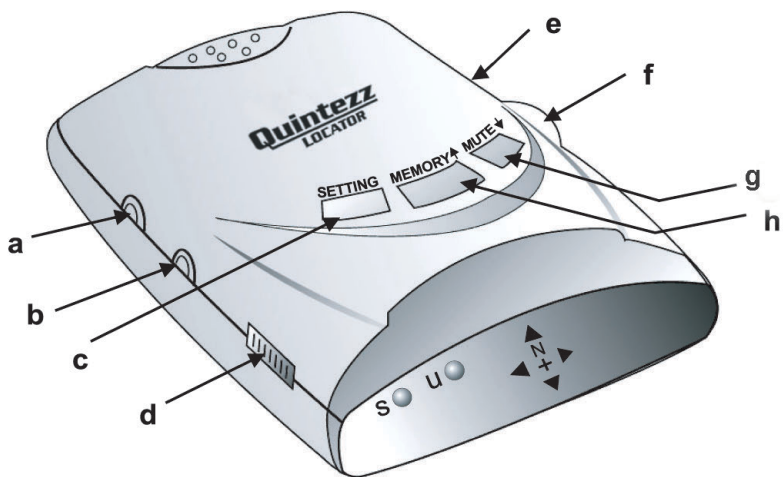
## Locator

User's manual

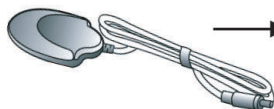
PROUD TO BE YOUR GUIDE™



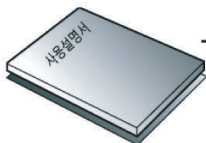
GB NL F D I E



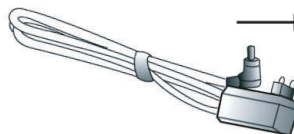
→ i



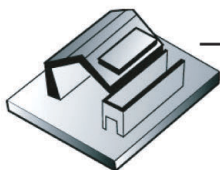
→ m



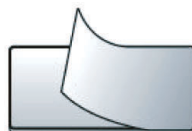
→ j



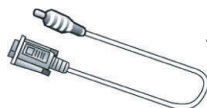
→ n



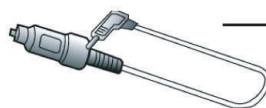
→ k



→ o



→ l



→ p

## INDICE

INTRODUCCIÓN .....	2
CONTROLES DE VELOCIDAD .....	2
DESCRIPCIÓN DEL QUINTEZZ LOCATOR .....	2
INSTALACIÓN EN EL COCHE .....	3
A. ANTENA GPS .....	3
B. QUINTEZZ LOCATOR .....	3
C. ALIMENTACIÓN .....	3
FUNCIONAMIENTO DEL QUINTEZZ LOCATOR EN EL COCHE .....	3
A. TEST AUTOMÁTICO .....	3
B. BUSCAR SATÉLITES .....	3
C. INDICACIÓN DE LA VELOCIDAD .....	4
D. INTRODUCCIÓN DE UNA VELOCIDAD MÁXIMA .....	4
E. BRÚJULA .....	4
F. INDICACIÓN DE SITIOS PELIGROSOS .....	4
G. INTRODUCIR / BORRAR UN NUEVO SITIO .....	4
FUNCIONAMIENTO DEL QUINTEZZ LOCATOR AL PC .....	5
A. INTRODUCCIÓN .....	5
B. CONECTAR EL LOCATOR AL PC .....	5
C. LA INSTALACIÓN DEL SOFTWARE .....	5
D. EL SITIO WEB, Y EL INTERCAMBIO DE INFORMACIÓN .....	7
E. EL USO DEL SOFTWARE .....	7
MANTENIMIENTO, INSTRUCCIONES Y CONSEJOS .....	10
A. REPONER EL FUSIBLE .....	10
B. ENTORNO .....	10
C. ROBO .....	10
D. GARANTÍA .....	10

## INTRODUCCIÓN

### Felicidades !

Usted acaba de adquirir uno de los productos GPS más avanzados del mundo.

Lea atentamente este manual de uso antes de proceder a la instalación. Se tienen que seguir todas las instrucciones para asegurar un funcionamiento óptimo y un uso sin problemas de su QUINTEZZ LOCATOR. El uso del QUINTEZZ LOCATOR le ofrece más seguridad al volante, visto que le señalará distracciones fortuitas. El hecho de poseer el QUINTEZZ LOCATOR no le autoriza a traspasar las limitaciones de velocidad. ¡ Conduzca siempre prudentemente !

Este manual le explica la instalación del QUINTEZZ LOCATOR en el coche, su uso y su funcionamiento en el coche, y las posibilidades de intercambiar, a través del ordenador y del Internet, con otros usuarios los datos más recientes concernientes los sitios.

¡ Además dispone usted de un abono gratis para toda la vida, para cargar los más recientes datos disponibles sobre los sitios en su QUINTEZZ LOCATOR !

## CONTROLES DE VELOCIDAD

Los controles de velocidad pueden pasarse de diferentes maneras. Unas de las más frecuentes son las cámaras de control radar, los Laser Speed Gun, los controles radar móviles y los controles de trayecto.

Un detector radar puede localizar algunos de estos controles, pero no todos. La nueva generación de aparatos para controles radar se vuelve siempre más difícil a localizar con un detector radar. Además, el detector radar está prohibido en muchos países. Cada tipo de detector radar coge regularmente señales falsas. El QUINTEZZ LOCATOR es la buena solución a este problema. Este aparato GPS avanzado señalará excesos de velocidad, sitios y ofrece como extra una brújula electrónica.

### ATENCIÓN :

**El QUINTEZZ LOCATOR no está un sistema de navegación que le indique oralmente la ruta de A a B.**

## DESCRIPCIÓN DEL QUINTEZZ LOCATOR

- a. Conexión para antena GPS
- b. Conexión para cable de comunicación hacia el ordenador
- c. Botón 'Setting' – Con este botón le es posible establecer la velocidad máxima y la conexión con el ordenador
- d. Botón para encender y apagar, y Regulador del volumen
- e. Bloqueo para abrazadera de montaje
- f. Conexión para cargador mechero o adaptador
- g. Botón 'Mute' – Con este botón usted activa el modo silencioso
- h. Botón 'Memory' – Con este botón le es posible añadir manualmente nuevos sitios donde quiere ser advertido de ahora en adelante
- i. Abrazadera de montaje
- j. Manual de uso
- k. Clips de cables
- l. Cable de comunicación
- m. Antena GPS externa
- n. Adaptador
- o. Cinta velcro de fijación
- p. Cable de comunicación
- q. CD con software para el PC
- r. Explicación No Radar

## INSTALACIÓN EN EL COCHE

### A. ANTENA GPS

La recepción de señales GPS pasa por la antena GPS externa. Es importante buscar el óptimo sitio para esta, de manera que la señal GPS sea bien recibida. Haga atención a los puntos siguientes:

- La antena tiene que ser colocada a una distancia de al menos 50 cm hasta el QUINTEZZ LOCATOR.
- Para una recepción óptima, la antena tiene que instalarse al exterior del coche. Para diversos tipos de coches equipados con cristales cubiertos de una superficie de óxido metálico, una buena recepción al interior del coche no es posible.
- La antena tiene que colocarse en una parte metálica, para poder utilizar el imán incorporado.
- Después de la colocación de la antena, se tiene que introducir el enchufe del cable de antena en la conexión ANT.

**OBSERVACIÓN:** El desplazamiento de la antena sigue siendo posible y puede causarse por muchas razones, como ramas levantadas por el viento, estacionamiento a lo largo de arbustos, etc. Visto que estas cosas no son controlables, el coche no entra dentro de la garantía.

### B. QUINTEZZ LOCATOR

El QUINTEZZ LOCATOR se concibió especialmente para el uso en el coche, y no necesita ser colocado directamente detrás de los parabrisas (como es el caso del detector radar o del handheld GPS). Es que la recepción de señales pasa por la antena externa.

La pantalla de información tiene que ser bien visible para el conductor.

La instalación del QUINTEZZ LOCATOR es posible de 2 maneras :

#### 1. Cintas velcro

En el caso de una fijación mediante cintas velcro, es importante que las superficies del QUINTEZZ LOCATOR y del tablero de instrumentos se conectan bien y que son limpias (sin grasa).

#### 2. Abrazadera de montaje

Se puede utilizar la abrazadera de montaje comprendida para una fijación a la ventanilla (mediante las ventosas comprendidas) o para atornillar al tablero de instrumentos (tornillos y otro material de fijación no incluidos).

Después de la fijación, la abrazadera de montaje tiene que bloquearse con el botón de bloqueo al lado inferior del QUINTEZZ LOCATOR.

### C. ALIMENTACIÓN

El QUINTEZZ LOCATOR se concibió para funcionar sobre el circuito eléctrico normal del coche (12V), con toma de tierra negativa. Consulte el manual de su coche si no está seguro de la polaridad de su coche.

Después de instalar la antena GPS y el QUINTEZZ LOCATOR, tiene que introducir el cable de alimentación en la conexión POWER.

Luego quita usted el encendedor, e introduce el cargador mechero en este contacto.

## FUNCIONAMIENTO DEL QUINTEZZ LOCATOR EN EL COCHE

### A. TEST AUTOMÁTICO

Después de encender el aparato, el QUINTEZZ LOCATOR realizará un test automático. Si entiende las palabras 'QUINTEZZ LOCATOR Self Test OK', este test ha logrado. Si ha activado el modo silencioso, no se oirá este mensaje.

### B. BUSCAR SATÉLITES

Después del test automático, el LOCATOR busca comunicación con los satélites GPS. En la pantalla aparecen o bien 3 signos de sustracción o se representa la situación con la letra A seguida por el número de satélites con los que haya comunicación.

Tan pronto como haya comunicación con al menos 4 satélites, el QUINTEZZ LOCATOR puede ejecutar una localización segura, y entonces todas las funciones del QUINTEZZ LOCATOR están disponibles.

El QUINTEZZ LOCATOR mantiene una comunicación con 4 hasta 12 satélites. Cuando la comunicación está cortada brevemente (por ejemplo a causa de viaductos y túneles), la indicación de la velocidad será un momento incorrecta.

**ATENCIÓN** : La primera vez que se enciende el QUINTEZZ LOCATOR, es posible que necesite aproximadamente 15 minutos para establecer contacto con los satélites.

### C. INDICACIÓN DE LA VELOCIDAD

En la pantalla se indica la velocidad real en Km/h.

El QUINTEZZ LOCATOR es la solución ideal para prevenir que conduzca accidentalmente unos kilómetros demasiado rápidos. Por eso, simplemente introduzca en el QUINTEZZ LOCATOR una velocidad máxima. Tan pronto como traspase esta velocidad, el sistema le advertirá ('Speed Alert').

### D. INTRODUCCIÓN DE UNA VELOCIDAD MÁXIMA

- Es posible introducir una velocidad máxima pulsando el botón 'Setting' mientras el uso en el coche.
- En la pantalla aparecerá la velocidad máxima introducida.
- Mediante el botón 'Memory  $\triangle$ ' es posible aumentar esta valor con saltos de 10 Km/h, y mediante el botón 'Mute  $\nabla$ ' es posible reducirla.
- Si introduce una velocidad máxima igual a 0 Km/h, se desactiva la advertencia de velocidad.

### E. BRÚJULA

El QUINTEZZ LOCATOR también va equipado de una brújula electrónica que puede indicar 8 direcciones diferentes (N – NE – E – SE – S – SO – O – NO). Esto se indica visualmente en la rosa náutica del QUINTEZZ LOCATOR. Esta brújula previene la pérdida del sentido de orientación en regiones desconocidas.

### F. INDICACIÓN DE SITIOS PELIGROSOS

Para su seguridad es importante que se indiquen sitios peligrosos. En sitios donde tienen lugar controles de velocidad, a veces se frena de repente en seco. Por eso por ejemplo, estos sitios son indicados por el QUINTEZZ LOCATOR de antemano a una distancia de 500 metros. Controles móviles no tienen lugar en sitios fijos, por eso no se indican por el QUINTEZZ LOCATOR.

El sistema GPS avanzado operado por procesador, no sólo registra el sitio mismo, pero también el sentido de marcha. Si se trata de un sitio peligroso en la calzada ascendente, no se advertirá en la calzada descendente. Esta función es importante para prevenir falsas alarmas.

En el caso de un sitio peligroso, el texto hablado puede ser : 'Camera', 'Two way Camera', 'Dangerous Location', 'Track control', 'Track control end', 'Warning One', 'Warning Two'. Además del texto hablado, se oír también un sonido, el indicador luminoso de la letra 'S' (de Datos del Sistema) centelleará y se contará la distancia en metros hasta el sitio.

### G. INTRODUCIR / BORRAR UN NUEVO SITIO

Se puede manualmente añadir sitios y quitarlos de la memoria del QUINTEZZ LOCATOR. Estos sitios se llaman 'Datos de Usuarios', y pueden intercambiarse con otros usuarios del QUINTEZZ LOCATOR a través del foro en el sitio web [www.quintezz.com](http://www.quintezz.com).

- Si quiere añadir manualmente un sitio, tiene que apretar brevemente el botón 'Memory' en este sitio mismo.
- El QUINTEZZ LOCATOR confirmará la registración de este sitio por la mención 'Saving Data'.
- Es igualmente posible borrar un sitio que fue añadido manualmente.
- Por eso, en el sitio mismo tiene que apretar el botón 'Memory'. Entonces se borrará el sitio.

- Esto se confirmará por la mención 'Deleted Data'.
- La memoria para Datos de Usuarios puede contener hasta 500 sitios. Si ya no es posible almacenar datos, recibe la mención 'Not Saved'.
- Los sitios introducidos manualmente se indican por el texto 'Watch out'. Se oirá también un sonido, el indicador luminoso de la letra 'U' (de Datos de Usuarios) centelleará y se contará la distancia en metros hasta el sitio.

## FUNCIONAMIENTO DEL QUINTEZZ LOCATOR AL PC

### A. INTRODUCCIÓN

El CD-ROM suministrado contiene software para intercambiar datos entre el QUINTEZZ LOCATOR y el PC. Estos datos son las 2 especies de sitios : Datos de Usuarios (introducidos manualmente por usuarios) y Datos del Sistema (puestos a disposición por QUINTEZZ). Se pueden introducir como máximo 7.500 sitios del Sistema y 500 sitios de Usuarios en el LOCATOR.

Al cargar nuevos datos del Sistema, se borran los antiguos datos del Sistema.

### B. CONECTAR EL LOCATOR AL PC

- El QUINTEZZ LOCATOR se suministra con un adaptador y un cable de comunicación.
- El adaptador tiene que enchufarse en el enchufe y conectarse a la ficha de conexión POWER del QUINTEZZ LOCATOR.
- El cable de comunicación tiene que conectarse a la ficha de conexión PC del QUINTEZZ LOCATOR y el puerto serial del PC (COM 1 o COM 2 o COM A o COM B o |0|0|).
- Para ajustar el QUINTEZZ LOCATOR al uso con el PC, mantenga apretado (después de encender el aparato) durante 6 segundos el botón 'Setting' del LOCATOR hasta que oiga el timbre.
- En la pantalla del LOCATOR destellan lentamente tres ceros.

### C. LA INSTALACIÓN DEL SOFTWARE

El CD-ROM suministrado contiene el programa SETUP. Mediante este programa se instala el software PC. Este software se probó en combinación con los sistemas de control indicados en el CD. No es posible someter a pruebas la combinación del software QUINTEZZ con todos los programas actuales y futuros. Por eso, esto no entra dentro de la garantía.

Si inicia el programa SETUP, en la pantalla aparecerá lo siguiente :



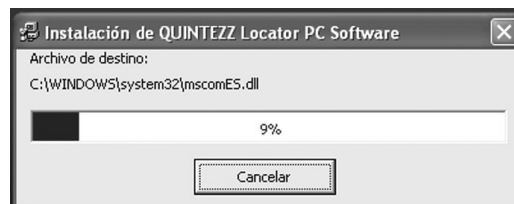
En esta pantalla se indica que tiene que cerrar todas las otras aplicaciones. Tan pronto como sea hecho, pulse usted "Aceptar" y aparecerá en la pantalla lo siguiente :



El programa de instalación recomienda un sitio para instalar el programa. Si está de acuerdo, pulse el gran botón cuadrado en el que figura un PC. Tan pronto como sea hecho, aparecerá en la pantalla lo que sigue :

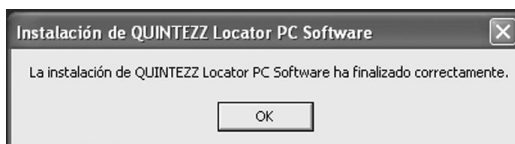


Se indica el grupo de programas recomendado en el menú 'Inicio' de Windows. Si está de acuerdo, pulse 'Continuar' y el software se instala efectivamente. Aparecerá en la pantalla lo siguiente :



Tan pronto como se haya acabado la instalación de éxito, recibe la mención siguiente:





Ahora es posible iniciar el software mediante el botón 'Inicio' de Windows, entonces elija sucesivamente : Programas, Quintezz Locator PC Software, Quintezz Locator PC Software.

#### **D. EL SITIO WEB, Y EL INTERCAMBIO DE INFORMACIÓN**

Se puede manualmente añadir sitios y quitarlos de la memoria del QUINTEZZ LOCATOR. Estos sitios se llaman 'Datos de Usuarios' y pueden intercambiarse con otros usuarios del QUINTEZZ LOCATOR a través del foro en el sitio web [www.quintezz.com](http://www.quintezz.com).

QUINTEZZ mismo recopiló también datos sobre sitios. Estos datos se completan periódicamente con los datos introducidos por los usuarios en el foro, que pueden ser verificados por QUINTEZZ. Estos datos son disponibles por país o por grupo de países en el sitio web [www.quintezz.com](http://www.quintezz.com). El funcionamiento bueno de su PC en combinación con Internet, la descarga de datos, etc no entran dentro de la garantía del QUINTEZZ LOCATOR.

En el sitio web [www.quintezz.com](http://www.quintezz.com) es posible en línea contemplar información de productos, comprar productos y visitar el foro. Un foro es un lugar de encuentro donde se intercambian datos sobre un cierto sujeto. Aquí los usuarios pueden intercambiar nuevos datos sobre sitios, hacerse preguntas, hacer sugerencias, etc. Todos los propietarios de un QUINTEZZ LOCATOR pueden inscribirse gratis como miembro del foro para añadir información.

La información en el foro también es disponible para no miembros.

##### **D-1. REGISTRAR AL FORO**

Antes de poder introducir datos en el foro, tiene que inscribirse una vez como miembro. Entonces tiene que apuntar el número de serie de su QUINTEZZ LOCATOR, su dirección correo electrónico y otras cosas pertinentes.

El uso del foro se explica mediante una película en el CD-ROM. Usted inicia esta película pulsando dos veces el fichero 'FORUM' en el CD-ROM.

##### **D-2. INTRODUCIR DATOS EN EL FORO**

Cuando se inscribe al foro, puede reaccionar a sujetos del foro. Si quiere introducir un sujeto nuevo al foro, obligatoriamente tiene que añadir un fichero con sitios, porque el objetivo del foro está el intercambio de sitios.

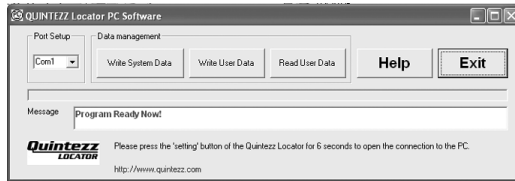
##### **D-3. DESCARGAR DATOS DEL FORO**

Cada visitante del foro puede descargar sitios del foro.

#### **E. EL USO DEL SOFTWARE**

Antes de poder utilizar el software, tiene que reunir las condiciones siguientes :

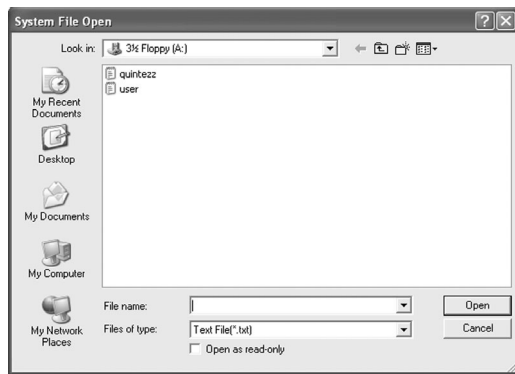
- El LOCATOR está encendido.
- El LOCATOR está conectado al PC.
- Se ha pulsado durante 6 segundos el botón 'Setting' del LOCATOR hasta que haya oído el timbre. En la pantalla del LOCATOR destellan lentamente tres ceros.
- El software del QUINTEZZ LOCATOR ha sido instalado en el PC.
- Se inició el software del QUINTEZZ LOCATOR. En la pantalla aparece lo siguiente:



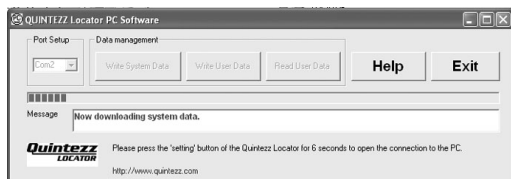
COM 1 está seleccionado por defecto para la comunicación. Si es necesario utilizar COM 2, tiene que seleccionarlo en la pantalla principal. Después de la selección, tiene que reiniciar el software.

### E-1. REGISTRAR DATOS QUINTTEZZ

Mediante el software PC, es posible cargar datos QUINTTEZZ en el LOCATOR. Los antiguos datos QUINTTEZZ se borran entonces automáticamente. Pulsando la tecla " Write System Data"(Cargar Datos del Sistema) inicia esta función, y recibe la pantalla siguiente:



Tiene que indicar aquí el fichero que quiere cargar en el QUINTTEZZ LOCATOR. Este fichero tiene que encontrarse en el disco rígido del PC, no en Internet o en alguna red. Después de elegir el buen fichero, este fichero es cargado en el LOCATOR y recibe la pantalla siguiente :

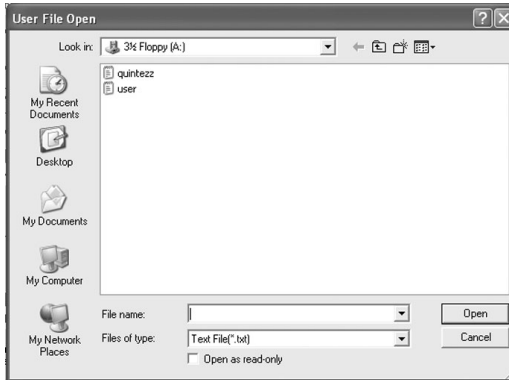


La transmisión de muchos miles de sitios puede tomar algún tiempo (hasta 30 minutos). La registración de datos no puede interrumpirse. Esto podría conducir a errores en el software.

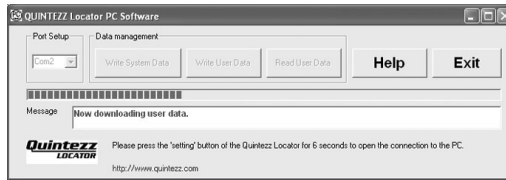
### E-2. REGISTRAR DATOS DE USUARIOS

Mediante el botón "Write User Data" (Registrar Datos de Usuarios), le es posible añadir Datos de Usuarios a su QUINTTEZZ LOCATOR. Los antiguos datos de Usuarios **no** se borran. Si el número de sitios en la memoria de usuarios del QUINTTEZZ LOCATOR excede a los 500, se borran los antiguos sitios.

Cuando aprieta el botón "Write User Data" (Registrar Datos de Usuarios), aparecerá la pantalla siguiente:



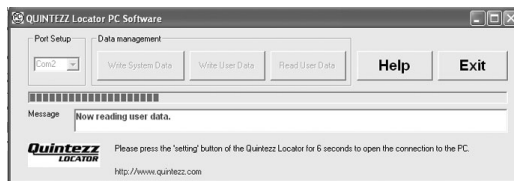
Después de haber seleccionado en esta pantalla el buen fichero de Datos de Usuarios, estos datos están cargados en el LOCATOR. Este fichero tiene que encontrarse en el disco rígido del PC, y no en Internet o alguna red. Cuando todos los datos están cargados en el QUINTEZZ LOCATOR, aparecerá lo siguiente:



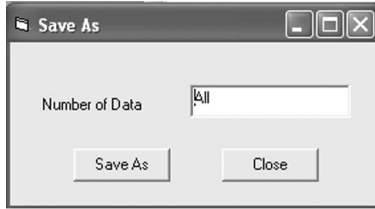
**E-3. DESCARGAR DATOS DE USUARIOS**

Visto que los Datos de Usuarios pueden intercambiarse libremente entre usuarios, también es posible cargar Datos de Usuarios del QUINTEZZ LOCATOR en el PC.

Si aprieta el botón "Read User Data" (Descargar Datos de Usuarios), todos los Datos de Usuarios del QUINTEZZ LOCATOR serán registrados en el PC. Recibe la pantalla siguiente:



Estos datos pueden utilizarse para poner sus nuevos sitios a la disposición de otras personas. Estos nuevos sitios se añadirán como últimos a la memoria de Usuarios de su QUINTEZZ LOCATOR. En la pantalla siguiente puede entonces elegir de registrar todos los sitios, o por ejemplo sólo los 3 últimos nuevos sitios :



Después de haber indicado si quiere almacenar todos (entonces no tiene que cambiar nada) o un cierto número de sitios, aprieta usted en “Save as” (Almacenar como). Aquí introduce bajo qué nombre y dónde en el PC quiere almacenar el fichero. Ahora los datos están disponibles en el PC para intercambiarse con otros usuarios.

#### E-4. FUNCIÓN AYUDA (HELP)

La función Ayuda (Help) sirve para mayor claridad. Si se aprieta el botón ‘Help’ (Ayuda), se inicia una copia del software PC del QUINTEZZ LOCATOR. Esta copia no funciona, pero da una explicación sobre todos los botones que se aprietan.

#### E-5. CERRAR

Mediante el botón “Close” (Cerrar) se cierra el programa. Mientras la transmisión de datos entre el PC y el QUINTEZZ LOCATOR, el hecho de cerrar el programa puede conducir a faltas en el software. Por eso tiene, después de apretar el botón “Close” (Cerrar), confirmar de nuevo si efectivamente quiere cerrar. Después de cerrar el Software PC del QUINTEZZ LOCATOR, puede apagar también el LOCATOR mediante el interruptor al lado del aparato.

## MANTENIMIENTO, INSTRUCCIONES Y CONSEJOS

### A. REPONER EL FUSIBLE

En el cargador mechero del QUINTEZZ LOCATOR se encuentra un fusible. Cuando desatornilla el tapón de rosca del cargador mechero, puede reponer el fusible. El fusible tiene que ser repuesto por un fusible del mismo valor.

### B. ENTORNO

El QUINTEZZ LOCATOR es un sistema GPS muy avanzado, compuesto de partes de gran calidad. Tienen que evitarse temperaturas extremadamente bajas y altas, golpes fuertes, etc. El QUINTEZZ LOCATOR no puede exponerse durante mucho tiempo a la luz solar directa.

### C. ROBO

Los aparatos QUINTEZZ también son interesantes para personas menos probas. Para prevenir el robo, le aconsejamos no dejar el QUINTEZZ LOCATOR sin vigilancia en su coche.

### D. GARANTÍA

El QUINTEZZ LOCATOR está suministrado con una garantía de 2 años. Si hay problemas o ambigüedades, puede formular sus preguntas a través del foro en Internet ([www.quintezz.com](http://www.quintezz.com)). Si se constata un defecto a su producto, puede apelar a la garantía en la tienda en cuestión dentro de 2 años a contar del día de la compra. No entran dentro de la garantía entre otras cosas : Problemas con su PC o el Internet, averías a su coche y multas.

# CERTIFICATE

**Quintezz**<sup>®</sup>  
**Locator**

We declare that the following product:

## QUINTEZZ LOCATOR

- Is an GPS Early warning system
- Is NOT a radar detector
- Can not be used to detect radar signals

Approved in February 2005 by: QA Department  
TE-Group

EMC Approved: EMC Laboratory by ETL, VCA,  
DEMKO according to the requirement of ISO17025

Wir erklären dass das folgende Produkt:

## QUINTEZZ LOCATOR

- Ein GPS-Warnsystem ist
- KEIN Radardetektor ist
- Nicht zum Melden von Radarsignalen benutzt werden kann

Zugelassen am Februar 2005 durch: QA Department  
TE-Group

EMC zugelassen: EMC Laboratorium von ETL,  
VCA, DEMKO nach den Vorschriften von ISO17025

Wij verklaren dat het volgende product:

## QUINTEZZ LOCATOR

- Een GPS Waarschuwingssysteem is
- GEEN radar detector is
- Niet gebruikt kan worden voor het detecteren van Radarsignalen

Goedgekeurd in Februari 2005 door: QA Department  
TE-Group

Tevens EMC goedgekeurd: EMC Laboratory door  
ETL, VCA, DEMKO volgens de vereisten van  
ISO17025

Nosotros certificamos que el producto siguiente:

## QUINTEZZ LOCATOR

- Está un sistema de advertencia GPS
- NO está un detector radar
- No puede utilizarse para la detección de señales Radar

Aprobado en Febrero 2005 por: QA Department  
TE-Group

EMC aprobado: EMC Laboratory por ETL, VCA,  
DEMKO cumpliendo los requisitos de la norma  
ISO17025

Nous affirmons que le produit suivant :

## QUINTEZZ LOCATOR

- Est un Système d'Avertissement GPS
- N'est PAS un détecteur radar
- Ne peut pas être utilisé pour détecter des signaux Radar

Approuvé en février 2005 par: QA Department  
TE-Group

EMC approuvé: EMC Laboratory par ETL, VCA,  
DEMKO aux exigences de la norme ISO17025

Noi dichiariamo che il seguente prodotto:

## QUINTEZZ LOCATOR

- E' un Sistema di Avvertimento GPS
- NON è un detector radar
- No può essere usato per il rilevamento di segnali Radar

Approvato in Febbraio 2005 da: QA Department  
TE-Group

EMC approvato: EMC Laboratory da ETL, VCA,  
DEMKO secondo i requisiti ISO17025

Signature



Waste electrical products must not be disposed of with household waste. This equipment should be taken to your local recycling centre for safe treatment.

Locator-EU/03-06/V04