



## Balance de seguridad vial 2011

# La siniestralidad en carretera se reduce por octavo año consecutivo, tras registrar un descenso del 14,5%

- Durante 2011 han fallecido en España como consecuencia de accidentes en carretera 1.479 personas, 14,5% menos que en 2010. Esta cifra se sitúa al nivel de la registrada en 1961
- En 2000 hubo 4.241 muertos, 11 muertos y 52 heridos graves cada día, en 2011 estas cifras descienden a 4 muertos y 19 heridos graves al día
- Es la primera vez desde 1961 que el número de víctimas mortales en accidentes de carretera no llega a 1.500

3 de enero de 2012.- Durante el año 2011 se han producido 1.338 accidentes mortales en carretera, en los que han fallecido 1.479 personas y 7.069 han resultado heridas graves. (1) La cifra de víctimas mortales en accidentes de carretera en 2011 se ha situado al nivel de 1961, considerando que el escenario de movilidad es absolutamente distinto. (En 1961 había un millón y medio de vehículos y en 2011 hay 31 millones).

En relación a 2010, estos datos reflejan 250 muertos menos, lo que representa una reducción del 14,5 %, y 772 heridos graves menos (-9,8%).

La accidentalidad en carretera desciende por octavo año consecutivo. En 2011 ha habido 2.762 muertos menos que en 2000, lo que supone una reducción acumulada del 65,1 por ciento. Y en cuanto a los heridos graves en vías interurbanas también se han registrado descensos. El año 2011, con 7.069 heridos graves, ha presentado un descenso del 9,8% respecto de 2010. Ese descenso es del 62,8% respecto de 2000.

(1) Indicador rápido: Datos provisionales de accidentes en carretera tomados hasta las 24 horas.



## ACCIDENTES MORTALES EN CARRETERA 2000 – 2011

### Evolución de la accidentalidad

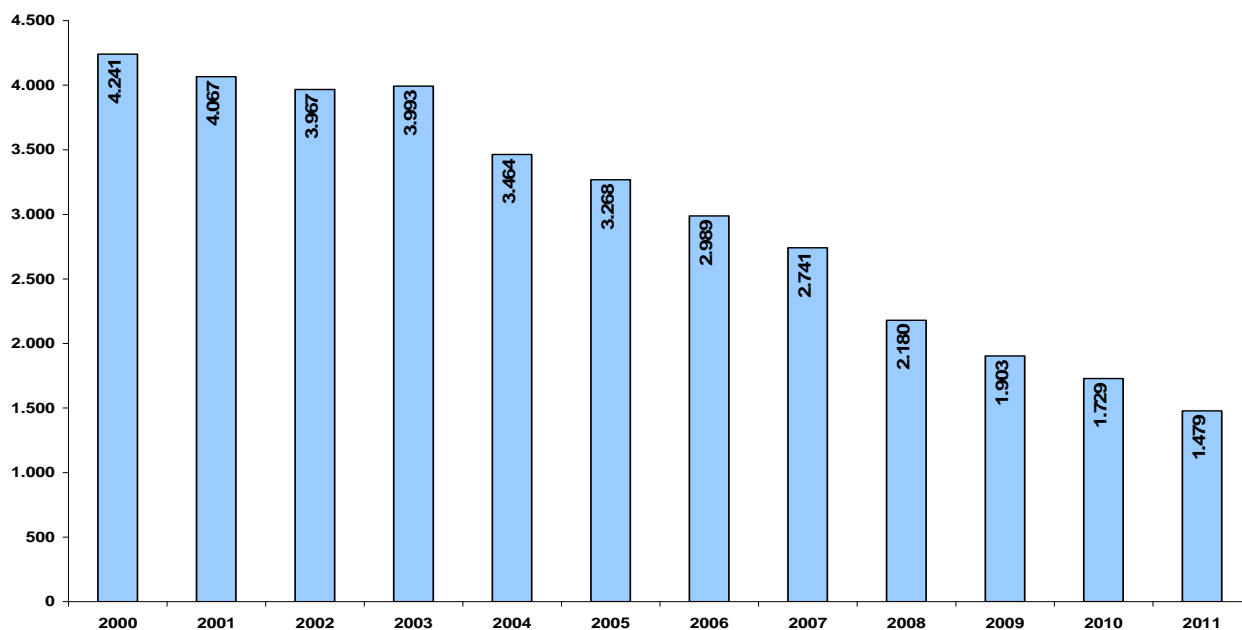
	Año 2000	Año 2001	Año 2002	Año 2003	Año 2004	Año 2005
<b>Accidentes mortales</b>	3.624	3.452	3.377	3.415	2.992	2.813
<b>Víctimas mortales</b>	4.241	4.067	3.967	3.993	3.464	3.268
<b>Heridos graves</b>	18.989	18.944	18.693	19.493	15.008	15.304

	Año 2006	Año 2007	Año 2008	Año 2009	Año 2010	Año 2011
<b>Accidentes mortales</b>	2.601	2.415	1.928	1.696	1.547	1.338
<b>Víctimas mortales</b>	2.989	2.741	2.180	1.903	1.729	1.479
<b>Heridos graves</b>	15.141	13.542	11.363	8.975	7.841	7.069

	Diferencias número			
	2011/2010	2011/2009	2011/2005	2011/2000
<b>Accidentes mortales</b>	-209	-358	-1.475	-2.286
<b>Víctimas mortales</b>	-250	-424	-1.789	-2.762
<b>Heridos graves</b>	-772	-1.906	-8.235	-11.920

	Variación %			
	2011/2010	2011/2009	2011/2005	2011/2000
<b>Accidentes mortales</b>	-13,5%	-21,1%	-52,4%	-63,1%
<b>Víctimas mortales</b>	-14,5%	-22,3%	-54,7%	-65,1%
<b>Heridos graves</b>	-9,8%	-21,2%	-53,8%	-62,8%

Grafica de fallecidos .2000-2011.



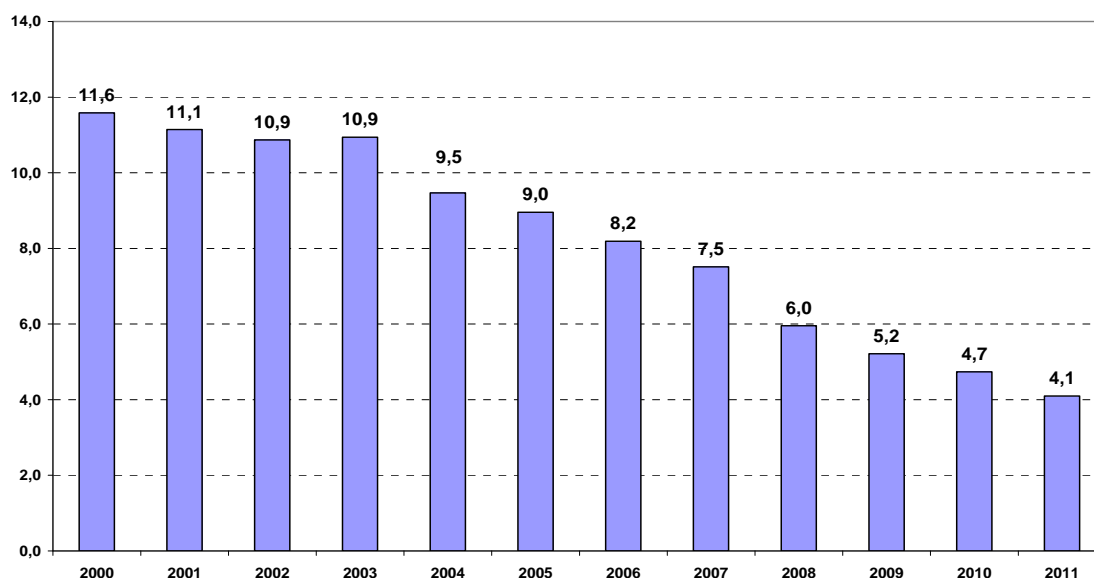


En el promedio de víctimas mortales hemos pasado de tener 11,6 muertos diarios en nuestras carreteras en 2000 a tener 4,1 fallecidos diarios en 2011, es decir, 7,5 muertos menos cada día por los 365 días del año.

Promedio diario de víctimas mortales

2000	2001	2002	2003	2004	2005	2006	2007	2008	2009	2010	2011
11,6	11,1	10,9	10,9	9,5	9,0	8,2	7,5	6,0	5,2	4,7	4,1

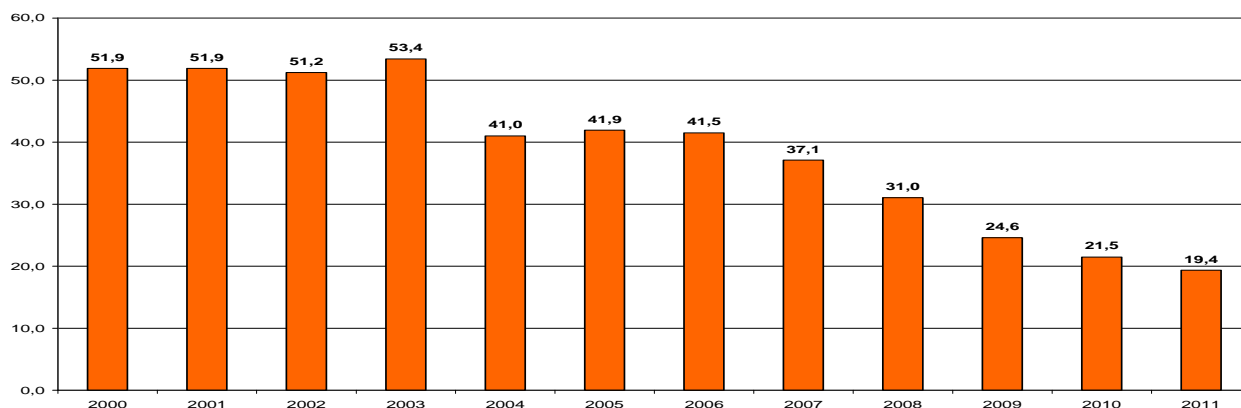
Promedio diario de víctimas mortales en carretera



Descenso también en las cifras de **heridos graves**:

- Respecto de 2000, año en el que se registraron 18.989 heridos graves, el descenso ha sido del 63%.
- Se pasa de 52 heridos graves diarios en 2000 a 19 heridos graves diarios en 2011.

Promedio diario de heridos graves en carretera



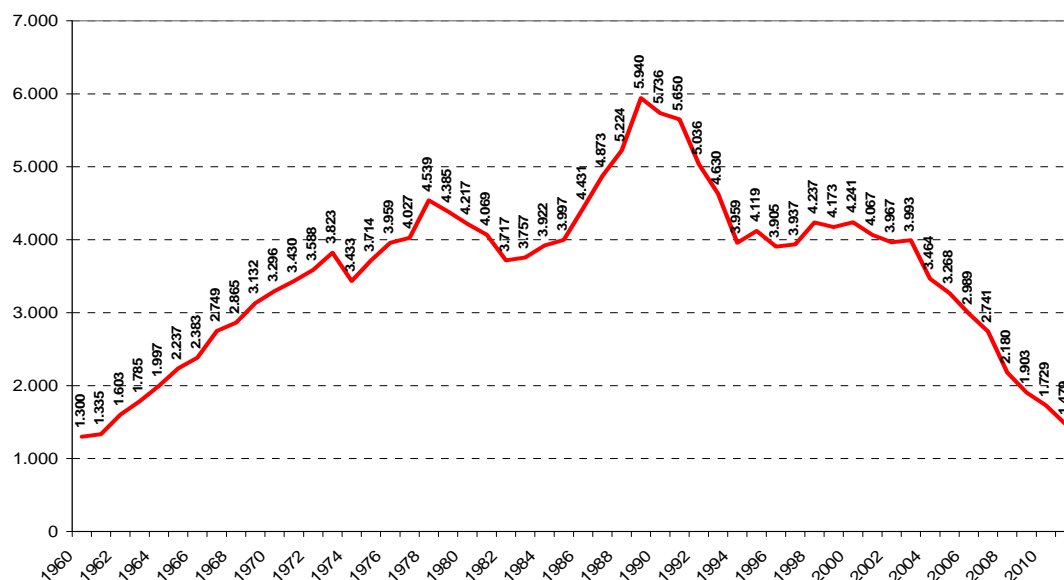


## Evolución histórica de accidentalidad

La cifra de víctimas mortales en carretera en 2010 se ha situado al nivel de 1961, considerando que el escenario de movilidad es absolutamente distinto. (En 1961 había un millón y medio de vehículos y en 2011 31 millones).

	Parque vehículos	Censo conductores	Muertos	Muertos por millón vehículos de parque
1960	1.004.770	2.235.192	1.300	1.294
1962	1.463.734	2.967.671	1.603	1.095
1967	3.147.868	3.498.509	2.749	873
1968	3.538.187	3.805.482	2.865	810
1969	3.969.184	4.262.495	3.132	789
1970	4.392.214	4.700.345	3.296	750
1975	7.018.906	6.854.803	3.714	529
1980	10.192.748	9.828.335	4.217	414
1985	11.716.339	11.879.455	3.997	341
1990	15.696.715	14.347.139	5.736	365
1995	18.847.245	16.761.681	4.119	218
2000	23.284.215	18.930.263	4.241	182
2001	24.249.871	19.348.667	4.067	168
2002	25.065.732	19.823.212	3.967	158
2003	25.169.452	20.301.418	3.993	159
2004	26.432.641	20.919.181	3.464	131
2005	27.657.276	21.549.477	3.268	118
2006	29.054.061	22.124.198	2.989	103
2007	30.318.457	22.777.657	2.741	90
2008	30.969.224	23.657.166	2.180	70
2009	30.855.969	25.713.071	1.903	62
2010	31.086.035	25.782.360	1.729	56
2011	<b>31.400.000</b>	<b>26.050.000</b>	<b>1.479</b>	<b>47</b>

### Víctimas mortales en carretera. Serie histórica.





## MOVILIDAD

En el año 2011 los movimientos de largo recorrido medidos por la DGT se han reducido en un 3,06%

	Movilidad largo recorrido
Var % 2006/2005	4,31%
Var % 2007/2006	0,88%
Var % 2008/2007	-4,75%
Var % 2009/2008	0,98%
Var % 2010/2009	-1,42%
Var % 2011/2010	-3,06%

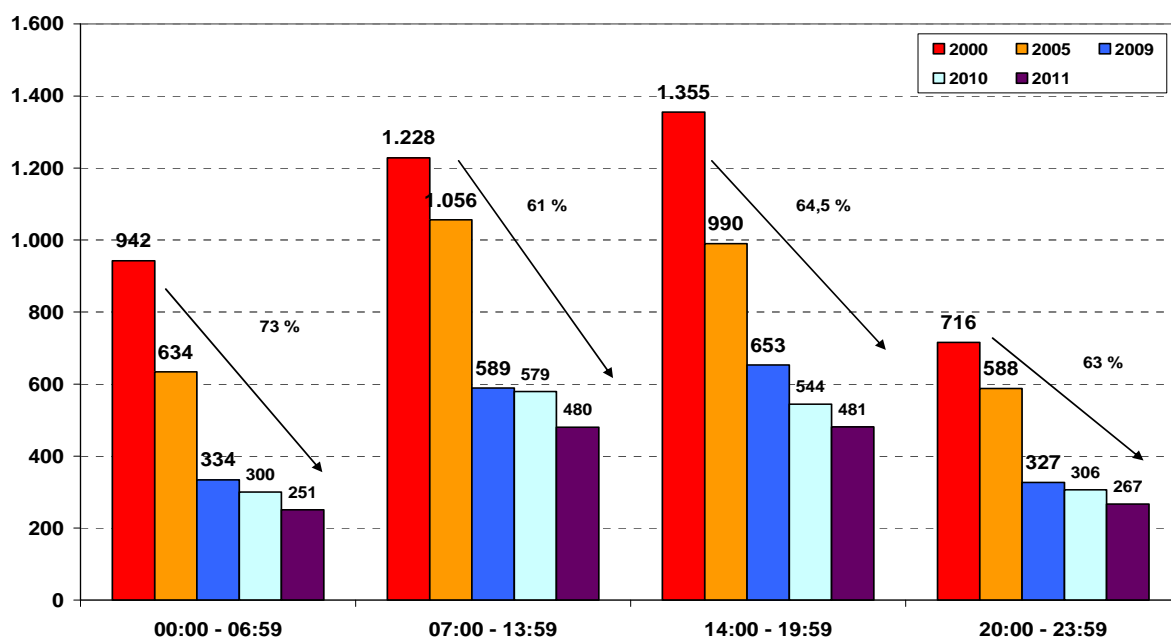
## CARACTERÍSTICAS DE LA SINIESTRALIDAD

### 1. Por tramos horarios:

En 2011 el mayor descenso en el número de fallecidos se ha producido en la franja horaria de 7 a 14 horas, un 17% menos de fallecidos que en 2010. Durante la tarde, entre las 14 y las 20 horas es cuando se registra el menor descenso, el 12%.

En relación al año 2000 es durante la noche, entre las 0 y las 7 horas, cuando se ha presentado una mayor reducción, con un descenso del 73%, a la que sigue la franja de 14 a 20 horas (tarde-noche) en que la reducción ha sido menor 64,5%.

Víctimas mortales carretera. Tramos horarios.



## 2. Por edades:

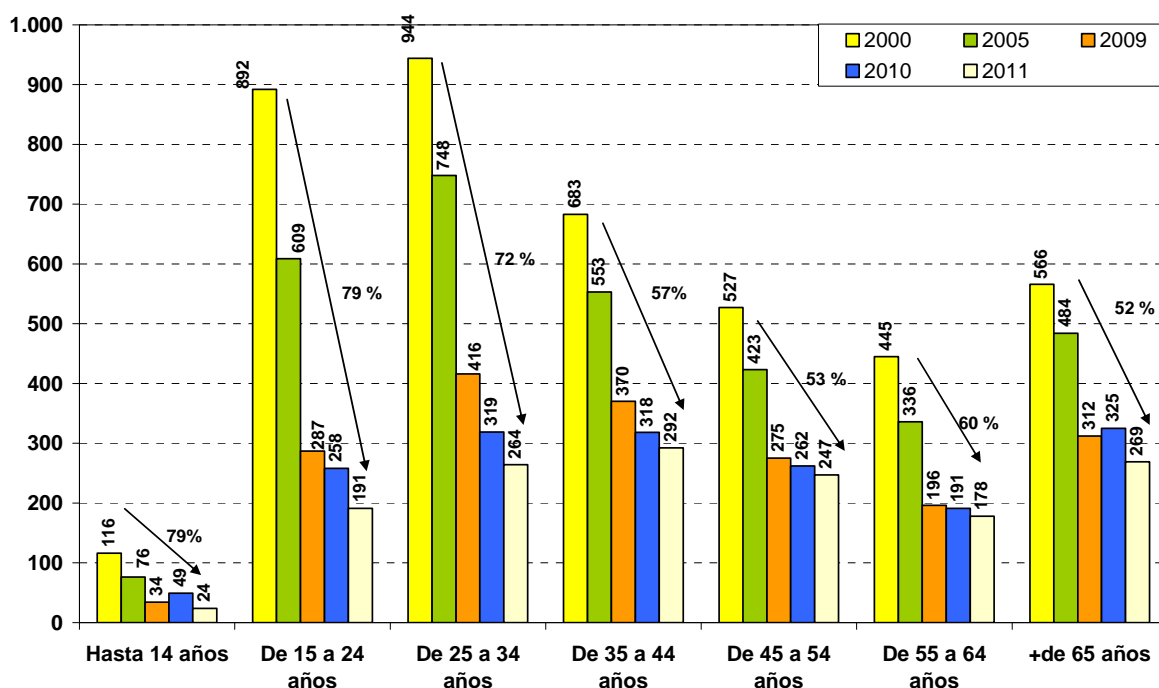
En el año 2011 el grupo de edad que mas fallecidos presenta es el de 35 a 44 años, con 292 víctimas mortales, el 20% del total, seguido del de más de 65 años, con 269 víctimas mortales, el 18% del total y el de 25 a 34 años, con 264 víctimas mortales el 18% del total.

Comparando la distribución porcentual del año 2011 con la del año 2000, observamos grandes diferencias en los grupos más jóvenes, de 15 a 24 años y de 25 a 34 años, que en el año 2000 suponían el 21% y el 22% respectivamente y en 2011 han descendido al 13% y el 18%. Por el contrario el colectivo de más de 65 años ha aumentado su presencia del 13% en 2000 al 18% en 2011.

Respecto de 2010, el grupo de edad que mayor reducción porcentual ha experimentado en 2011 ha sido el de fallecidos de hasta 14 años, con 25 fallecidos menos, lo que ha supuesto una reducción del 51%. Le sigue el grupo de 15 a 24 años, con 67 una reducción del 26% al registrar 67 fallecidos menos.

Respecto de 2000, todos los grupos de edad han descendido más del 50%. Los que han tenido un descenso acumulado mayor han sido los siguientes: el de de menores de 14 años, con un descenso acumulado desde 2000 del 79,3% y el de 15 a 24 años, con un descenso acumulado desde 2000 del 78,6%.

Víctimas mortales.Carretera. Grupos de Edad.





### 3. Vehículos implicados:

	Víctimas mortales en carretera						
	2000	2005	2009	2010	2011	Dist. % 2011	Dist. % 2000
Bicicleta	54	53	37	43	32	2,2%	1,3%
Ciclomotor	227	142	73	44	32	2,2%	5,4%
Motocicleta	259	319	284	244	235	15,9%	6,1%
Turismo	2.730	2.021	1.044	1.006	824	55,7%	64,4%
Furgoneta	239	172	128	92	78	5,3%	5,6%
Autobús	42	22	18	2	3	0,2%	1,0%
Camión	76	58	38	29	47	3,2%	1,8%
Vehículo articulado	132	102	44	45	30	2,0%	3,1%
Otros Vehículos	71	69	60	55	47	3,2%	1,7%
Peatones	411	310	177	169	151	10,2%	9,7%
<b>Total año</b>	<b>4.241</b>	<b>3.268</b>	<b>1.903</b>	<b>1.729</b>	<b>1.479</b>	<b>100,0%</b>	<b>100,0%</b>

Entre las víctimas mortales destacan en primer lugar los ocupantes de turismo con 824 fallecidos (56%), seguido de los motoristas con 235 fallecidos (16%) y los peatones con 151 fallecidos por atropello (10%).

#### Bicicletas

En todo el año 2011 ha habido 32 ciclistas fallecidos en carretera.

Supone una reducción del 22% respecto a los 43 fallecidos en el año anterior y una reducción del 40,7% respecto a los 54 ciclistas fallecidos en el año 2000.

#### Autocares

En todo el año 2011 ha habido 3 fallecidos en autocar o autobús en carretera.

En el año 2000 fueron 42 y el descenso es del 92,9% en la cifra de fallecidos.

#### Peatones

Durante 2011 ha habido 151 peatones fallecidos por atropello en nuestras carreteras. Lo cual representa 18 peatones fallecidos menos que el año 2010, (-10,7%).

En el año 2000 fueron 411 y el descenso acumulado es del 63,3%.

#### Motoristas

En el todo el año 2011 ha habido 235 motoristas fallecidos en carretera.

Es el cuarto año consecutivo en que descienden los motoristas fallecidos.

En el año 2007 hubo 425 motoristas fallecidos.

Desde al año 2007 se han reducido los motoristas fallecidos en un 45%.

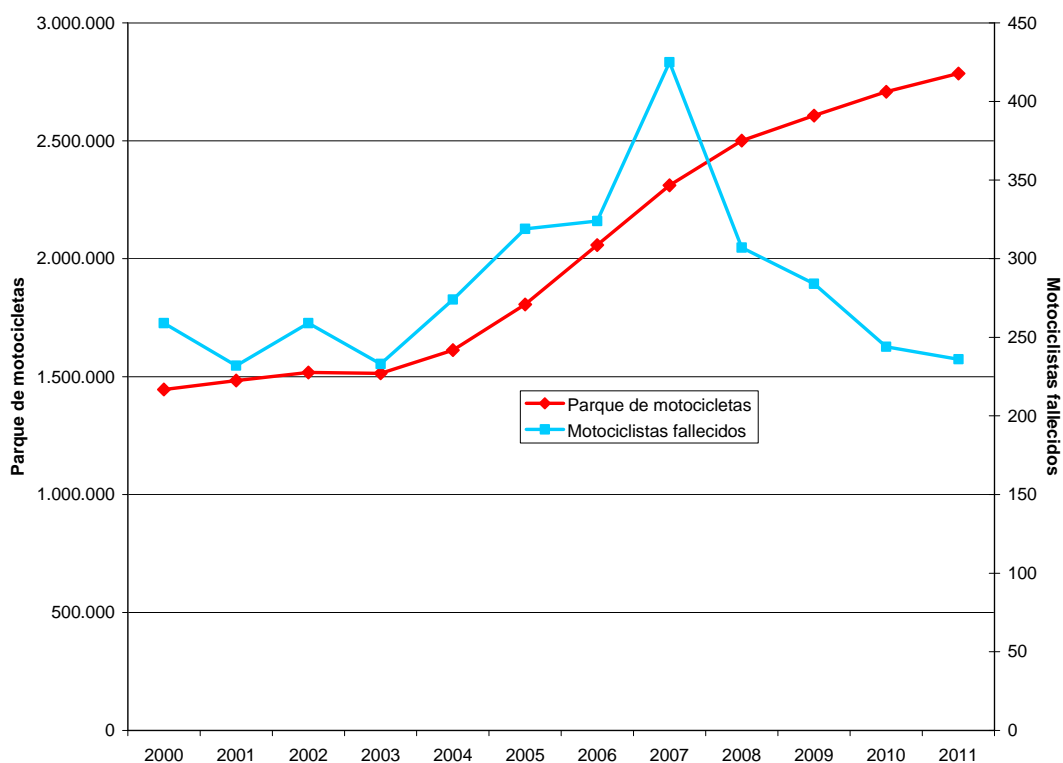


### EVOLUCIÓN ANUAL (Víctimas mortales en moto)

Año	2000	2001	2002	2003	2004	2005	2006	2007	2008	2009	2010	2011
<b>TOTAL</b>	<b>259</b>	<b>232</b>	<b>259</b>	<b>233</b>	<b>274</b>	<b>319</b>	<b>324</b>	<b>425</b>	<b>307</b>	<b>284</b>	<b>244</b>	<b>235</b>

	Variación 2011/2010	Variación 2011/2009	Variación 2011/2005	Variación 2011/2000	Var. % 2011/2010	Var. % 2011/2009	Var. % 2011/2005	Var. % 2011/2000
<b>Total año</b>	<b>-9</b>	<b>-49</b>	<b>-84</b>	<b>-24</b>	<b>-3,7%</b>	<b>-17,3%</b>	<b>-26,3%</b>	<b>-9,3%</b>

	2000	2005	2009	2010	2011
Parque de motocicletas	1.445.644	1.805.827	2.606.674	2.707.482	<b>2.785.000</b>
Motociclistas fallecidos	259	319	284	244	<b>235</b>
Tasa por millón de parque de motos	179	177	109	90	<b>84</b>







#### 4. Tipo de accidentes:

	Víctimas mortales en carretera					Dist. % 2011
	2000	2005	2009	2010	2011	
Colisión frontal	751	635	316	307	330	22%
Colisión lateral	131	98	44	37	24	2%
Colisión fronto-lateral	738	564	281	271	197	13%
Colisión múltiple y por alcance	347	247	153	173	131	9%
Salida de la vía	1.642	1.235	752	619	540	37%
Otro tipo de accidente	181	154	142	124	80	5%
Atropello a peatón	376	297	169	157	147	10%
Vuelco	75	38	46	41	30	2%
<b>Total año</b>	<b>4.241</b>	<b>3.268</b>	<b>1.903</b>	<b>1.729</b>	<b>1.479</b>	<b>100%</b>

En 2011 las salidas de la vía siguen siendo el accidente mortal más frecuente con 540 fallecidos, el 37% del total.

Respecto de 2010, las colisiones frontales han aumentado un 8%. En 2011 hubo 23 fallecidos más en este tipo de accidente. La colisión frontal es un accidente típico de las carreteras convencionales, de hecho el 24% de los accidentes en carretera convencional han sido colisiones frontales. Se trata también de un tipo de accidente asociado a la infracción, en el 44% de los accidentes mortales que fueron por colisión frontal se apreció infracción a las normas de circulación y en un 41% se apreció distracción del conductor.

Respecto de 2000, los tipos de accidente que han presentado los mayores descensos han sido las colisiones laterales, 82%; las colisiones fronto-laterales, 73% y la salidas de la vía, el 67%. El descenso menor se observa en colisiones frontales con una disminución del 56%.

#### 5. Tipo de vía:

	Accidentes mortales en carretera					Dist. % 2011
	2000	2005	2009	2010	2011	
Autopista	268	162	67	69	57	4,3%
Autovía	595	471	291	263	238	17,8%
Carretera Convencional	2761	2.180	1.338	1.215	1.043	78,0%
<b>Total año</b>	<b>3.624</b>	<b>2.813</b>	<b>1.696</b>	<b>1.547</b>	<b>1.338</b>	<b>100,0%</b>

En carretera convencional es donde se sigue registrando el mayor número de víctimas mortales, el 79% del total.



Respecto del año 2010, en carretera convencional han fallecido 192 personas menos que en 2010, lo que ha supuesto un descenso del 14%.

**En autopista y autovía** se concentran el 21% de víctimas mortales.

Respecto al año 2010, los fallecidos en autopista han descendido en un 23,5% y en autovía en un 13,3%.

Respecto de 2000: En todos los tipos de vía ha habido un descenso de más del 60%. En autopista ha habido un 81% menos de víctimas mortales, y en autovía y en carretera convencional un 64% de descenso.

#### **6. Uso accesorios de seguridad:**

El porcentaje de conductores y pasajeros de turismos fallecidos que no llevaban puesto el cinturón de seguridad ha descendido del 42% en 2000 al 22% en 2011.

De los 824 conductores u ocupantes de turismo fallecidos en carretera 183 no llevaban puesto el cinturón de seguridad

El porcentaje de conductores y pasajeros de motocicleta fallecidos que no usaban casco en carretera ha descendido del 10% en 2000 al 2% en 2011.

De los 235 motoristas fallecidos en carretera 5 no llevaban casco.

También el porcentaje de conductores y pasajeros de ciclomotor fallecidos que no usaban casco en carretera ha descendido del 50 % en 2000 al 22% en 2011.

<b>Víctimas mortales</b>	<b>Sin utilizar accesorios de seguridad</b>				
	<b>2000</b>	<b>2005</b>	<b>2009</b>	<b>2010</b>	<b>2011</b>
Turismo	1.152	686	239	241	183
Furgoneta	111	77	58	13	26
Motocicleta	26	27	10	17	5
Ciclomotor	113	73	22	12	7

<b>Víctimas mortales</b>	<b>Total</b>				
	<b>2000</b>	<b>2005</b>	<b>2009</b>	<b>2010</b>	<b>2011</b>
Turismo	2.730	2.021	1.044	1.066	824
Furgoneta	239	172	128	92	78
Motocicleta	259	319	284	244	235
Ciclomotor	227	142	73	44	32



<b>Porcentaje de víctimas mortales que no utilizaban accesorio de seguridad</b>					
<b>Tipos de vehículo</b>	<b>2000</b>	<b>2005</b>	<b>2009</b>	<b>2010</b>	<b>2011</b>
Turismo	42%	34%	23%	23%	22%
Furgoneta	46%	45%	45%	14%	33%
Motocicleta	10%	8%	4%	7%	2%
Ciclomotor	50%	51%	30%	27%	22%

-----